



pep aymerich\_quico estivill  
beb sλweicp-dnico eafivijj







La fiblada d'Aracné  
Imma Pla i Rovira  
Antropòloga i professora d'història de l'art

“Suprimir al azar diez o veinte siglos de historia no afectaría de manera sensible a nuestro conocimiento de la naturaleza humana. La única pérdida irreparable sería la de las obras de arte que esos siglos vieron nacer. Pues los hombres difieren e incluso existen sólo por sus obras.”

Mirar, Escuchar, Leer  
Claude Lévi-Strauss

Una llarga picada d'ullet, dilatada en el personal calendari vital, i segurament per això, plena de converses, fotografies i ironies, festes i dols tot assaborit paisatges dibuixats amb la quietud i els silencis, han fet possible, que ara em disposi a escriure percepcions i raonaments suggerits per l'obra d'Estivill tot seguint el fil que la reflexió farà lliscar sobre la pauta.

A Ubicacions/Origen Estivill ens convida a fer un passeig íntim, existencial i personalíssim, per els camins fressats de la seva contrada. Hi accedeixo amb reverència, amb els ulls ben oberts i el discerniment ben atent.

Arribat el moment d'una certa plenitud és quan amb petjada impertorbable es planta a la terra pàtria. Impregnant-se'n, pinta el paisatge de planes ondulades humanitzades de fa segles per els conreus de camps i vinyes que observats per turons aspres evolucionen atenent la crida de la natura. A les entranyes els alimenten generoses aigües.

Anar i venir per els reconeguts camins d'altres dies, d'entre tots els records, es desvetlla el de quan la mare exercia el mestratge com a puntaire. Tot seguit apareixen la visió, el só, el gest, el fil i la pauta sobre la qual discorren hàbilment els boxets que, guiats per hàbils mans, van confegint la punta/obra: nítida, resistent, delicada, ben reeixida.

Aquí la mare actua d'oficiant d'un ofici que requereix instrucció sense text, en el qual la transmissió dels coneixements es produeix entre el jo i l'altre, tradicionalment, al lllindar de la porta de casa, i sempre, en un territori frontissa entre l'espai públic i el privat. En aquest espai només l'establiment d'una estreta relació interpersonal entre la iniciada i la neòfita fan possible l'aprenentatge. Un ritual, en el qual, el silenci, el gest i les formes es fonen tot materialitzant el camí que segueix el fil infinit que ha de mostrar la fecunda creativitat de la seva portadora.

El paisatge de la pàtria mare, de naturalesa física, conté terres roges, vinyes de colors mutants, oliveres i pins de verds matisats que han confegit escenaris en els qual s'hi han inventat i representat temes que han esdevingut mites de nostra cultura i que formen part del paisatge intern i invisible que constitueix el bagatge cultural de la nostra existència. En aquest sentit a

totes les societats humanes hi trobem mites que es conserven i transmeten a través de generacions per què són valuosos per aquella comunitat humana. Els mites tenen molt d'utopia però estan lligats a la realitat i una de les causes del seu èxit, segurament, rau en que a través d'un relat extraordinari, irrealitzable, s'expressa una idea que coincideix amb els sentiments de la col·lectivitat així, el relat mitològic, es converteix en estímul d'un moviment o grup al qual proporciona una explicació coherent, que no vol dir verídica, de la realitat. La creença en els seus avantpassats i la seva imitació proporciona una gran satisfacció i contribueix a tranquil·litzar l'esperit de qui la imita amb els fets o transmet amb les paraules el concepte de fons. Si ens hi fixem podem observar que molts invents, fets, moltes actituds i tècniques, particularment importants per un grup social, s'han sacralitzat en un mite que es pot manifestar amb variacions

segons els contextos temporals i culturals.

El fil i l'amplia gamma d'aplicacions a que es presta, des del bressol de la nostra civilització, estant presents en alguns relats mítics fonamentals per la nostra cultura.

Aracné, filla d'un humil tintorer va gosar desafiar a Atenea en l'art de la tapisseria a qui va aconseguir superar però la deessa en veure l'obra de la seva contrincant es va irritar tant que va fer-la esmicolar. Al veure destruïda la seva labor, la jove lidia, va optar per penjar-se i, amb aquest acte, passà a convertir-se en aranya. No morí l'agosarada jove però, atenent l'ordre còsmic, el desafiament d'una mortal vers una divinitat, no es pot admetre com tampoc es pot negar l'enginy de qui el posseeix. L'aparició de l'aranya encantada ens soluciona l'entrebanc.

El fil com a prova d'amor i font de llibertat és el que l'enamorada Ariadna ofereix al valerós Teseu perquè pugui sortir del laberint cretenc on ha abatut al Minotaure. Amb la mort del monstre afamat el gloriós semidéu allibera els atenenc de lliurar anualment el tribut dels jovencells tot assegurant continuïtat d'Atenes.

Un relat més proper a nosaltres tant en el temps com en la geografia és el que ens explica com Santa Úrsula abans de partir cap al suplici romà facilita, generosament, a les 100.000 verges amigues seves, un recurs per aconseguir la lliure supervivència. Les alligona envers les tècniques que ella coneix o inventa per a fer puntes al coixí. Amb els seus ensenyaments els hi proporciona coneixements que els hi facilitaran, la llibertat i el suplici que dona, poder viure del fruit del propi treball. Donant-los-hi sapiència també, les encamina vers el camí de la llibertat creativa, no exempta de dubtes i angoixes. Cadascuna podrà fer les seves puntes tant destrament com sigui capaç de fer-les. Tota iniciada tindrà coneixements que podrà portar fins a les cotes que ella decideixi, essencialment, podrà moure's entre la producció artesana i la creació artística.

Més contemporani, menys nostrat, però força popular és el personatge de Spiderman, l'home aranya, que esdevé especialment intrèpid quan de forma casual, essent adolescent, allà cap al 1962, rep la fiblada d'una aranya tocada per la radioactivitat. En aquest cas la fiblada quimèrica, es produeix en sentit real no metafòric, dota a l'home, adolescent aleshores, adult ara, de poders i habilitats excepcionals que manifesta amb l'excreció dels fils fetillers de la teranyina. L'home ha esdevingut heroi al establir contacte amb forces excepcionals, a partir d'ara, el subjecte tocat per l'alè diví, adquireix actituds i aptituds singulars que el faran sobresortir respecte la majoria del seu grup. Serà més intrèpid, més enginyós, més valent. Ja no podrà treballar com un artesà, les seves produccions seran considerades les d'un artista.

El conjunt de les obres que confegeixen Ubicacions/Origen mostren una gran sinceritat. Cada relat ha anat brollant de l'interior de l'artista en relació amb els paisatges visibles i invisibles de les seves pàtries. L'Estivill s'ha deixat sentir i ha fet, no ha dubtat en materialitzar els seus interessos expressius utilitzant tècniques i recursos que, en alguns casos, contrasten tant que podrien llegir-se com antagònics però són sincers i valents. Es presenten amb naturalitat, sense pudor, amb convenciment, de manera que el missatge resultant és mostra amb una eloqüència contundent.

Entre dues pàtries, oscil·lant en el gronxador suspès del fructífer fil, llavors ai!, esdevé la fiblada de l'agulla invisible d'Aracné que trasmuda els records endreçats a la memòria en el present continu que teixeix l'obra.

La fiblada d'Aracné  
Imma Pla i Rovira  
Antropòloga i professora d'història de l'art

“Suprimir al azar diez o veinte siglos de historia no afectaría de manera sensible a nuestro conocimiento de la naturaleza humana. La única pérdida irreparable sería la de las obras de arte que esos siglos vieron nacer. Pues los hombres difieren e incluso existen sólo por sus obras.”

Mirar, Escuchar, Leer  
Claude Lévi-Strauss

Una llarga picada d'ullet, dilatada en el personal calendari vital, i segurament per això, plena de converses, fotografies i ironies, festes i dols tot assaborit paisatges dibuixats amb la quietud i els silencis, han fet possible, que ara em disposi a escriure percepcions i raonaments suggerits per l'obra d'Estivill tot seguint el fil que la reflexió farà lliscar sobre la pauta.

A Ubicacions/Origen Estivill ens convida a fer un passeig íntim, existencial i personalíssim, per els camins fressats de la seva contrada. Hi accedeixo amb reverència, amb els ulls ben oberts i el discerniment ben atent.

Arribat el moment d'una certa plenitud és quan amb petjada impertorbable es planta a la terra pàtria. Impregnant-se'n, pinta el paisatge de planes ondulades humanitzades de fa segles per els conreus de camps i vinyes que observats per turons aspres evolucionen atenent la crida de la natura. A les entranyes els alimenten generoses aigües.

Anar i venir per els reconeguts camins d'altres dies, d'entre tots els records, es desvetlla el de quan la mare exercia el mestratge com a puntaire. Tot seguit apareixen la visió, el só, el gest, el fil i la pauta sobre la qual discorren hàbilment els boixets que, guiats per hàbils mans, van confegint la punta/obra: nítida, resistent, delicada, ben reeixida.

Aquí la mare actua d'oficiant d'un ofici que requereix instrucció sense text, en el qual la transmissió dels coneixements es produeix entre el jo i l'altre, tradicionalment, al lliurar de la porta de casa, i sempre, en un territori frontissa entre l'espai públic i el privat. En aquest espai només l'establiment d'una estreta relació interpersonal entre la iniciada i la neòfita fan possible l'aprenentatge. Un ritual, en el qual, el silenci, el gest i les formes es fonen tot materialitzant el camí que segueix el fil infinit que ha de mostrar la fecunda creativitat de la seva portadora.

El paisatge de la pàtria mare, de naturalesa física, conté terres roges, vinyes de colors mutants, oliveres i pins de verds matisats que han confegit escenaris en els qual s'hi han inventat i representat temes que han esdevingut mites de nostra cultura i que formen part del paisatge intern i invisible que constitueix el bagatge cultural de la nostra existència. En aquest sentit a

totes les societats humanes hi trobem mites que es conserven i transmeten a través de generacions per què són valuosos per aquella comunitat humana. Els mites tenen molt d'utopia però estan lligats a la realitat i una de les causes del seu èxit, segurament, rau en que a través d'un relat extraordinari, irrealitzable, s'expressa una idea que coincideix amb els sentiments de la col·lectivitat així, el relat mitològic, es converteix en estímul d'un moviment o grup al qual proporciona una explicació coherent, que no vol dir verídica, de la realitat. La creença en els seus avantpassats i la seva imitació proporciona una gran satisfacció i contribueix a tranquil·litzar l'esperit de qui la imita amb els fets o transmet amb les paraules el concepte de fons. Si ens hi fixem podem observar que molts invents, fets, moltes actituds i tècniques, particularment importants per un grup social, s'han sacralitzat en un mite que es pot manifestar amb variacions segons els contextos temporals i culturals.

El fil i l'amplia gamma d'aplicacions a que es presta, des del bressol de la nostra civilització, estant presents en alguns relats mítics fonamentals per la nostra cultura.

Aracné, filla d'un humil tintorer va gosar desafiar a Atenea en l'art de la tapisseria a qui va aconseguir superar però la deessa en veure l'obra de la seva contrincant es va irritar tant que va fer-la esmicolar. Al veure destruïda la seva labor, la jove Lidia, va optar per penjar-se i, amb aquest acte, passà a convertir-se en aranya. No morí l'agosarada jove però, atenent l'ordre còsmic, el desafiament d'una mortal vers una divinitat, no es pot admetre com tampoc

es pot negar l'enginy de qui el posseeix. L'aparició de l'aranya encantada ens soluciona l'entrebanc.

El fil com a prova d'amor i font de llibertat és el que l'enamorada Ariadna ofereix al valerós Teseu perquè pugui sortir del laberint cretenc on ha abatut al Minotaure. Amb la mort del monstre afamat el gloriós semidéu allibera els atenencs de lliurar anualment el tribut dels jovencells tot assegurant continuïtat d'Atenes.

Un relat més proper a nosaltres tant en el temps com en la geografia és el que ens explica com

Santa Úrsula abans de partir cap al suplici romà facilita, generosament, a les 100.000 verges amigues seves, un recurs per aconseguir la lliure supervivència. Les alligona envers les tècniques que ella coneix o inventa per a fer puntes al coixí. Amb els seus ensenyaments els hi proporciona coneixements que els hi facilitaran, la llibertat i el suplici que dona, poder viure del fruit del propi treball. Donant-los-hi sapiència també, les encamina vers el camí de la llibertat creativa, no exempta de dubtes i angoixes. Cadascuna podrà fer les seves puntes tant destrament com sigui capaç de fer-les. Tota iniciada tindrà coneixements que podrà portar fins a les cotes que ella decideixi, essencialment, podrà moure's entre la producció artesana i la creació artística.

Més contemporani, menys nostrat, però força popular és el personatge de Spiderman, l'home aranya, que esdevé especialment intrèpid quan de forma casual, essent adolescent, allà cap al 1962, rep la fiblada d'una aranya tocada per la radioactivitat. En aquest cas la fiblada quimèrica, es produeix en sentit real no metafòric, dota a l'home, adolescent aleshores, adult ara, de poders i habilitats excepcionals que manifesta amb l'excreció dels fils fertils de la teranyina. L'home ha esdevingut heroi al establir contacte amb forces excepcionals, a partir d'ara, el subjecte tocat per l'alè diví, adquireix actituds i aptituds singulars que el faran sobresortir respecte la majoria del seu grup. Serà més intrèpid, més enginyós, més valent. Ja no podrà treballar com un artesà, les seves produccions seran considerades les d'un artista.

El conjunt de les obres que confegeixen Ubicacions/Origen mostren una gran sinceritat. Cada relat ha anat brollant de l'interior de l'artista en relació amb els paisatges visibles i invisibles de les seves pàtries. L'Estivill s'ha deixat sentir i ha fet, no ha dubtat en materialitzar els seus interessos expressius utilitzant tècniques i recursos que, en alguns casos, contrasten tant que podrien llegir-se com antagònics però són sincers i valents. Es presenten amb naturalitat, sense pudor, amb convenciment, de manera que el missatge resultant és mostra amb una eloqüència contundent.

Entre dues pàtries, oscil·lant en el gronxador suspès del fructífer fil, llavors ai!, esdevé la fiblada de l'agulla invisible d'Aracné que trasmuda els records endreçats a la memòria en el present continu que teixeix l'obra.



**Ubicació/Origen/Paisatge** 210 x 55 cm Paper cera i fil



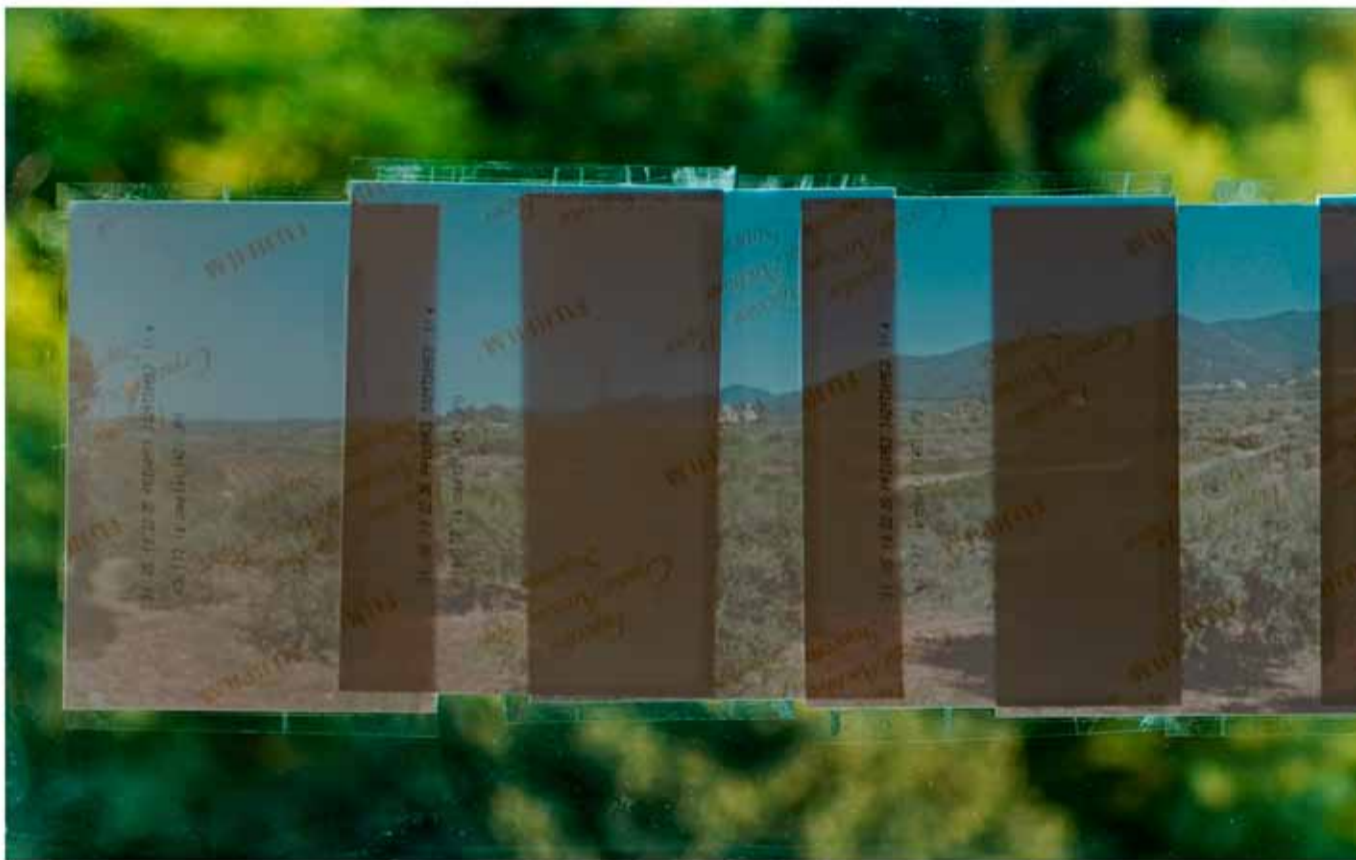
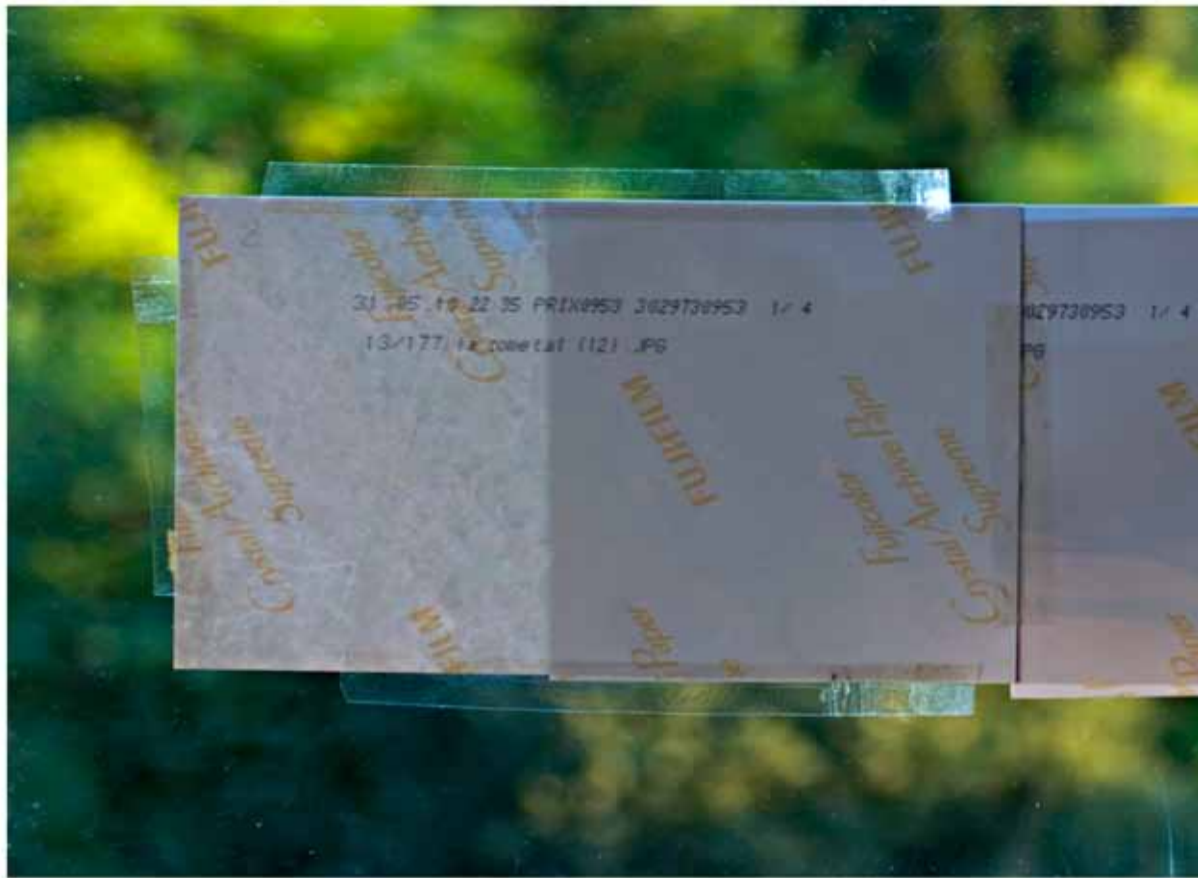
**Aracné** 65 cn x 85 cn, dibuix sobre paper, boixets, fils, siluetes de paper i cera.

**Arané** és una seqüència de 11 dibuixos de 65cn x 85 cn cada un i que pertany al treball **"Ubicació/Oirigen"** Presentat al Museu de la Vida Rural de l'Espluga del Francolí. Dos dels dibuixos porten il·lunació incorporada amb leds.









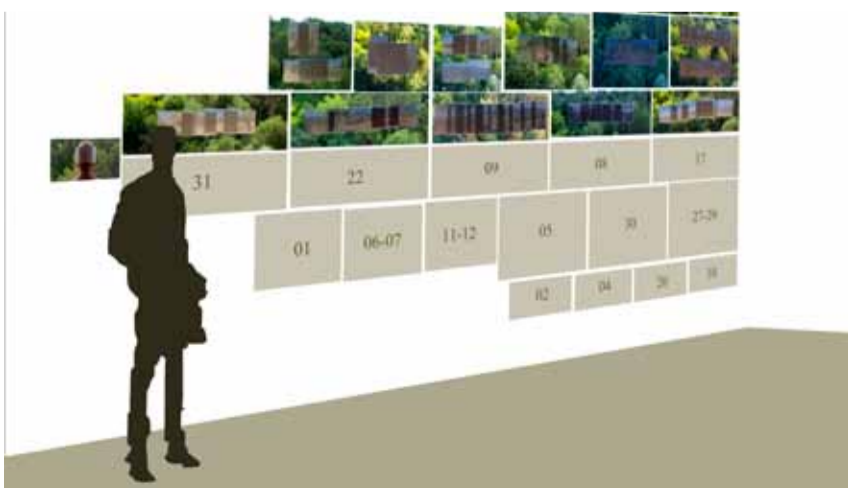
**Contrapaisatge** també pertany al projecte **Ubicació/Orgen**.

És una acció fotogràfica.

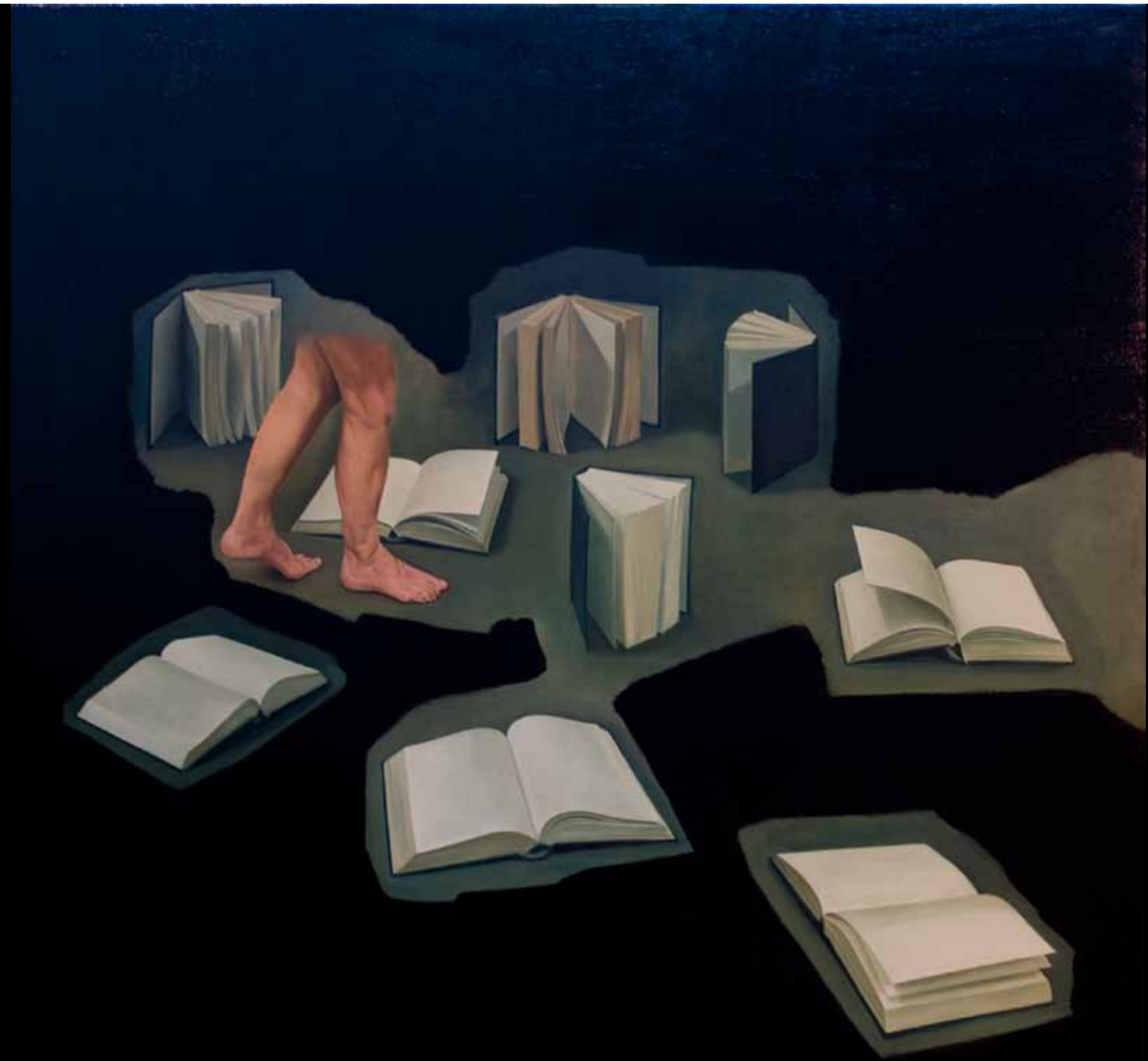
Atrapat entre dos paisatges, entre dos horitzons...entre dos infinits.



23cm x 50







**Emmagatzemar i transmetre** va ser un projecte del 2009.  
Està compost de sis llibres-objecte de grans dimensions  
i una sèrie de quadres, faltant aquest tríptic per tancar el projecte,.



**Llibre2**  
170 x 122 cm  
fusta, paper i objectes



**Quico Estivill. Emmagatzemar/Transmetre.** Tríptic. Oli sobre tela. 135 x 410 cm.